

eco

P N E U M O



SGH-01

Приспособление для
штукатурных работ
(хоппер-ковш)

Руководство по эксплуатации

**ВНИМАНИЕ! НЕ ИСПОЛЬЗУЙТЕ ПРИСПОСОБЛЕНИЕ С
ДАВЛЕНИЕМ ВЫШЕ 6 БАР ВО ИЗБЕЖАНИЕ ТРАВМ!**

TM.by
ONLINE STORE

<https://tm.by>
Интернет-магазин

УВАЖАЕМЫЙ ПОКУПАТЕЛЬ!

Спасибо за приобретение наших продуктов!

Внимание!

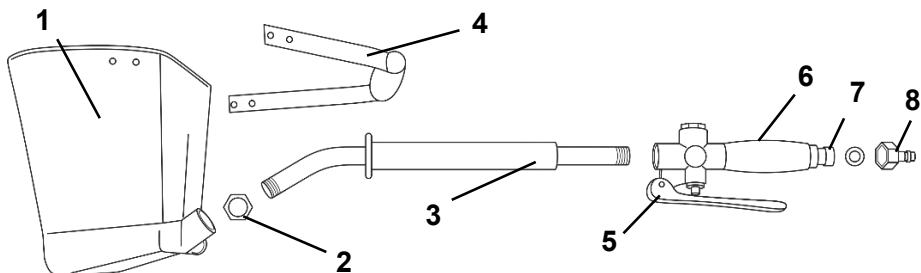
Убедитесь, что в гарантийной карте поставлены: штамп магазина, дата продажи и подпись продавца.

Изготовитель оставляет за собой право вносить изменения по усовершенствованию конструкции без отражения их в "Руководстве по эксплуатации".

НАЗНАЧЕНИЕ

Хоппер-ковш предназначен для нанесения строительных смесей (штукатурки, бетона, глины) на поверхность бетонных или железобетонных конструкций под давлением сжатого воздуха, что дает плотное взаимодействие наносимого состава с поверхностью, заполнение трещин, раковин и пор.

Ненадлежащее или неправильное использование считается использованием, не соответствующим назначению и влечет отказ от гарантийных обязательств.



- | | |
|------------------------------------|---------------------------|
| 1. Ковш для материала с форсунками | 5. Курок подачи воздуха |
| 2. Контргайка | 6. Основная рукоятка |
| 3. Воздушная трубка | 7. Входное отверстие 1/2" |
| 4. Вспомогательная рукоятка | 8. Быстросъемный штуцер |

ОСНОВНЫЕ ТЕХНИЧЕСКИЕ ХАРАКТЕРИСТИКИ

Модель	SGH-01
Артикул	EC1538-1
Сопла (количество / диаметр)	4 сопла / 20 мм
Потребление воздуха	350-400 л/мин
Рабочее давление	4 - 6 бар (0,4-0,6 МПа)
Максимальное допустимое давление	6 бар (0,6 МПа)
Присоединит. резьба	1/2"
Внутренний диаметр шланга	от 16 мм
Вместимость бака	4 л

МЕРЫ БЕЗОПАСНОСТИ

К работе с распылителем необходимо приступать после изучения настоящего руководства. Запрещается производить разборку распылителей и их обслуживание, не отключив их от воздушной сети.

При работе с распылителем, особенно при окраске сильнодействующими растворителями, необходимо пользоваться респиратором.

Следите за исправностью шлангов, подводящих воздух и материал, и за прочностью присоединения их к штуцерам.

Обращение с распылителем запрещается, если скорость реакции снижена в результате употребления наркотических веществ, алкоголя, медикаментов или по иной причине.

Запрещается использовать распыляемые среды, содержащие кислоту, щелочь или бензин.

Запрещается работать с распылителем вблизи источников возгорания, например, открытого огня, зажженной сигареты или незащищенного от взрыва электрооборудования.

Во время работы с распылителем, а также при очистке и техобслуживании всегда используйте подходящие средства защиты органов дыхания, зрения и слуха, а также носите подходящие защитные перчатки, рабочую одежду и обувь.



Используйте только стойкие к растворителям, не имеющие повреждений, шланги для сжатого воздуха, находящиеся в безупречном техническом состоянии и выдерживающие длительное давление минимум 10 бар.

Храните распылитель только в чистом виде! Очищайте его от материала после каждого использования.

Инструмент не предназначен для использования лицами (включая детей) с пониженными физическими, чувственными или умственными способностями, или при отсутствии у них жизненного опыта или знаний, если они не находятся под контролем или не проинструктированы об использовании прибора лицом, ответственным за их безопасность. Дети должны находиться под контролем для недопущения игр с инструментом.

ПОДГОТОВКА К РАБОТЕ И ПОРЯДОК РАБОТЫ

Перед началом работы:

1. Расконсервировать распылитель путем промывания его в горячей воде или протиранием ветошью, смоченной авиационным бензином или растворителем с последующей протиркой насухо.
2. Перед соединением шланга для подачи воздуха с распылителем, его необходимо предварительно продуть. Шланг должен выдерживать давление до 10 атмосфер и обладать сопротивляемостью к растворителям.
3. Собрать хоппер-ковш согласно схемы, проверить его исправность и комплектность. Для подготовки инструмента к работе и во время работы необходим сжатый воздух, очищенный от масла и влаги, с регулируемым давлением;

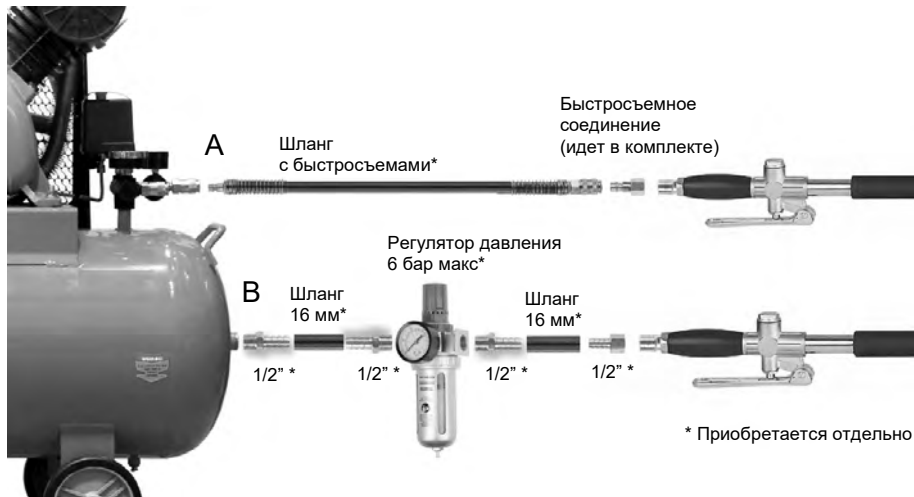
При подготовке хоппер-ковша к работе необходимо:

- ✓ произвести тщательный осмотр хоппер-ковша, воздухоподводящих шлангов и убедиться в их исправности;
- ✓ присоединить шланг, подводящий сжатый воздух.

Внимание!

Для достижения наилучшей производительности необходим пневматический шланг, внутренним диаметром от 16 мм через соединения типа «елочка» соответствующего диаметра. Пример подключения см. на иллюстрации ниже (вариант В).

Для удобства возможно использовать быстросъемное соединение, поставляемое в комплекте, но в этом случае производительность может снизиться из-за меньшего проходного сечения соединения. Пример подключения см. на иллюстрации ниже (вариант А)



- ✓ установить давление воздуха в пределах 4-6 бар;
- ✓ включить подачу воздуха;
- ✓ проверить герметичность уплотнений и при необходимости подвернуть контргайку рукоятки и резьбовые соединения;
- ✓ произвести пробное нанесение материала на поверхность;
- ✓ следить за плотностью соединения воздухопроводящего и подводящего шлангов во избежание потерь воздуха и материала;

Выполнение работ:

Для эксплуатации хоппер-ковша необходим компрессор с производительностью от 350 л/мин с ресивером объемом от 100 л., шланг с внутренним диаметром от 16 мм. Рабочее давление составляет 4-6 бар.

Раствор для работы готовится таким же образом, как и в случае нанесения его ручным способом.

Чтобы улучшить результат работы нужно обильно увлажнить поверхность перед началом работ.

4. Поверхность должна быть подготовленной и обеспыленной. Подготовьте поверхность согласно требованиям для наносимой смеси.

5. Подготовьте наносимый материал согласно инструкции производителя. Необходимо тщательно перемешать материал, убедиться, что смесь однородная, без сгустков.
6. Для распыления материала необходимо нажать на курок подачи воздуха на ручке.
7. Расстояние между ковшом и стеной при нанесении раствора должно быть 5-10 см. Расстояние можно сократить до 2-3 см для получения оптимальной толщины слоя и предотвращения образований пустот в слое.

ВНИМАНИЕ! Запрещается эксплуатировать аппарат при давлении выше 6 бар во избежание несчастных случаев!

8. Сразу после окончания работ необходимо тщательно очистить приспособление. См. п. ТЕХНИЧЕСКОЕ ОБСЛУЖИВАНИЕ.

ТЕХНИЧЕСКОЕ ОБСЛУЖИВАНИЕ

Техническое обслуживание хоппер-ковша сводится к регулярному уходу за ним. После окончания работы, а также при смене типа материала хоппер-ковш тщательно промывают.

Необходимо тщательно очищать ковш сразу после использования приспособления.

После окончания работ необходимо удалить остатки раствора из контейнера с помощью подходящего металлического шпателя.

Для прочистки опустите хоппер-ковш в подходящую емкость с водой и на небольшом давлении (~2 бар) плавно включите подачу воздуха для лучшего ополаскивания и промывки бункера и сопел. **Не нажимайте резко на курок подачи воздуха и не используйте большое давление во избежание выплескивания воды из емкости.**

При необходимости оставьте ковш в емкости с водой на 20-30 мин, затем два или три раза выпустите воздух и просушите ковш перед загрузкой новой порции раствора.

Время от времени необходимо прочищать отверстия подачи воздуха.

Использование аппарата без предварительной очистки от остатков раствора приводит к засорению отверстий подачи воздуха и, как результат – к плохому качеству нанесенного слоя и быстрому выходу аппарата из строя.

Запрещается погружать хоппер-ковш в растворитель!

ВОЗМОЖНЫЕ НЕИСПРАВНОСТИ И МЕТОДЫ ИХ УСТРАНЕНИЯ

В процессе срока службы неизбежен износ отдельных элементов и частей изделия (полная выработка ресурса, сильное внутреннее или внешнее загрязнение).

Замена изношенных частей должна производиться квалифицированными специалистами сервисной службы.

При отказе изделия и отсутствии информации в инструкции по эксплуатации по устранению неполадки необходимо обратиться в сервисную службу.

Неисправность	Вероятная причина	Метод устранения
Западание штока нажатия клапана в курковом механизме	Слишком плотный ход штока в выходной отверстии	Смазать шток у выходного уплотнения
	Попадание или налипание строительного раствора	Разобрать верхнюю часть куркового механизма и место штока – очистить, промыть и смазать
	Вышел из строя клапан внутри куркового механизма	Разобрать верхнюю часть куркового механизма. Вытащить клапан и открутить винт. Изъять резиновый уплотнитель. Нанести клей на внутреннюю часть клапана и поставить резиновый уплотнитель на место

ХРАНИЕ И УТИЛИЗАЦИЯ

Внимание! Перед хранением обязательно промойте хоппер-ковш.

Распылитель необходимо хранить в сухом отапливаемом и вентилируемом помещении, защищенном от проникновения паров кислот, щелочей, пылеобразных веществ и влаги, при температуре не ниже +5 °С и относительной влажности воздуха не более 80 %.

Изделие не относится к обычным бытовым отходам. В случае утилизации необходимо доставить его к месту приема соответствующих отходов.

ГАРАНТИЙНЫЕ ОБЯЗАТЕЛЬСТВА

Гарантийный срок эксплуатации изделия составляет 12 месяцев со дня продажи конечному покупателю.

Дата изготовления указана на коробке изделия.

Производитель: ECO GROUP HONG KONG LIMITED, UNIT 617, 6/F, 131-132 CONNAUGHT ROAD WEST, SOLO WORKSHOPS, HONG KONG, на заводе-изготовителе в Китае для компании ECO Group (Италия).

Импортер в Беларуси: ООО «ТД Комплект», Республика Беларусь, 220103, г. Минск, ул. Кнорина 50, к. 302А, Тел.: 375 17 290 90 90

Импортер в России: ООО «Садовая техника и инструменты», 105082, г. Москва, ул. Большая Почтовая, д. 40, строение 1, этаж 3, комната 7А.

Телефон для обращений потребителей в Республике Казахстан: +7 778 8540843

Не подлежит обязательной сертификации.

Срок службы изделия – 3 года при его правильной эксплуатации.

По истечении срока службы необходимо произвести техническое обслуживание квалифицированными специалистами в сервисной службе за счет владельца, с удалением продуктов износа и пыли.

Использование изделия по истечении срока службы допускается только в случае его соответствия требованиям безопасности данного руководства.

Дефекты сборки изделия, допущенные по вине изготовителя, устраняются бесплатно после проведения сервисным центром диагностики изделия.

ГАРАНТИЙНЫЙ РЕМОНТ ОСУЩЕСТВЛЯЕТСЯ ПРИ СОБЛЮДЕНИИ СЛЕДУЮЩИХ УСЛОВИЙ:

Имеется в наличии товарный или кассовый чек и гарантийный талон с указанием в нем заводского (серийного) номера изделия, даты продажи, подписи покупателя, штампа торгового предприятия.

Предоставление неисправного изделия в чистом виде.

Гарантийный ремонт производится только в течение срока, указанного в данном гарантийном талоне.

ГАРАНТИЙНОЕ ОБСЛУЖИВАНИЕ НЕ ПРЕДОСТАВЛЯЕТСЯ:

При неправильном и нечетком заполнении гарантийного талона;

На изделие, у которого не разборчив или изменен серийный номер;

На последствия самостоятельного ремонта, разборки, чистки и смазки изделия в гарантийный период (не требуемых по инструкции эксплуатации), о чем свидетельствует, например: заломы на шлицевых частях крепежа корпусных деталей;

На изделие, которое эксплуатировалось с нарушениями инструкции по эксплуатации или не по назначению;

На повреждения, дефекты, вызванные внешними механическими воздействиями, воздействием агрессивных средств и высоких температур или иных внешних факторов, таких как дождь, снег, повышенная влажность и др.;

На неисправности, вызванные попаданием в изделие инородных тел, небрежным или плохим уходом, повлекшим за собой выход из строя изделия;

На неисправности, возникшие вследствие перегрузки изделия, которые повлекли за собой выход из строя двигатель или другие узлы и детали;

На естественный износ изделия и комплектующих в результате интенсивного использования;

На такие виды работ, как регулировка, чистка, смазка и прочий уход, относящиеся к техническому обслуживанию изделия.

Предметом гарантии не является неполная комплектация изделия, которая могла быть обнаружена при продаже изделия.

Выход из строя деталей в результате кратковременного блокирования при работе.

Артикул СЦ: **EC1538**

Адреса сервисных центров в Республике Беларусь:

Название организации	Населенный пункт / Адрес	Телефон
ООО "Ремонт инструмента"	г. Минск, ул. Машиностроителей, 29а	(029) 325 85 38, (029) 855 90 90
ООО "Ремонт инструмента"	г. Брест, ул. Краснознаменная, 8	(029) 820 07 06, (029) 168 20 72
ООО "Ремонт инструмента"	г. Витебск, ул. Двинская, 31	(0212) 65 73 24, (029) 168 40 14
ООО "Ремонт инструмента"	г. Гродно, ул. Господарчая, 23А (Горького, 95)	(029) 169 94 02, (0152) 43 63 68
ООО "Ремонт инструмента"	г. Гомель, ул. Карбышева, 9	(044) 492 51 63, (025) 743 35 19
ООО "Ремонт инструмента"	г. Могилев, ул. Вишневецкого, 8а	(0222) 285 285, (029) 170 33 94

Адреса сервисных центров в Российской Федерации:

Название организации	Населенный пункт / Адрес	Телефон
ИП Полежаева Е.В.	Астрахань, ул. 5-я Линейная, 30	8 (8512) 59-97-00
ООО "Электротехцентр"	Брянск, пер. Металлистов д. 4 А	8 (4832) 57-18-76
ООО "Стэки"	Казань, пр. Ямашева, 51(за ТЦ «7Я»)	8 (843) 200-95-72
ООО "ЗВОХ"	Калуга, ул. Дзержинского, д. 58, 2	8 (4842) 57-58-46
ИП Гусев И.С.	Киров, Калужская обл. г.Киров пер. Базарный д.2	8 (48456) 5-49-87
Славянский дом	Клинцы, ул. Займищенская, дом № 15А	8 (483) 364-16-81
ООО "Деком"	Курск, ул. Ленина,12	8 (4712) 51-20-10
ГК Энтузиаст	Москва, ул. 1-я Энтузиастов, 12	8 (495) 783-02-02
Славянский дом	Новозыбков, ул. Коммунистическая, дом № 8	8 (483) 364-16-81
Лесоторговая база	Орел, ул. Городская, дом № 98	8 (4862) 71-48-03
ООО "Евро Сервис"	Санкт-Петербург, г. Красное село пр. Ленина, 75 (вход со двора)	8 (812) 214-18-74
ООО "ЭДС"	Санкт-Петербург, ул. Черняховского, 15	8 (812) 572-30-20
Славянский дом	Унеча, ул. Залинейная, дом № 1	8 (483) 512-49-33
ИП Новиков В.В.	Калуга, ул. Салтыкова-Щедрина, д.91	8 (4842) 57-57-02
ИП Туркина И.А.	Ногинск, ул. Рабочая, д. 42	8 (916) 627-73-48
ООО Сервис 68	Тамбов, ул. Пионерская, д.22	8 (4752) 42-22-68
ИП Анисимов И.В.	Костромская обл. г. Нерехта ул. Орджоникидзе д.12	8 (49431) 7-53-63
ООО Новый свет	Чебоксары, Марпосадское шоссе 9	8 (8352) 38-02-22
ИП Каблицкий	Тверь, ул. Дарвина д.10	8 (904) 026-95-30
ООО Стройторг Поволжье	Саратов, ул. 4-я Окольная д.15А	8 (8452) 46-97-11
ГК "СервисИнструмент"	Москов. обл., Ступинский р-он, пгт Михнево, ул.Астафьевская, 49	8 (895) 898-34-01
ИП Проворов О.В.	Кострома, ул. Магистральная д.37	8 (4942) 53-12-03
ИП Соболев Г.Ю.	Липецк, ул. Мичурина д.46	8 (4742) 40-10-72, 8 (952) 598-08-24
ИП Загоруйко Е.В.	Пенза, ул. Перспективная д.1	8 (8412) 205-540

Полный актуальный список сервисных центров смотрите на сайте

Республика Беларусь



remont.tools.by/address

Российская Федерация



remont.tools.by/services/ru

другие страны



remont.tools.by/services/other