

Тросорезы ручные

Профессиональная серия



Паспорт модели:

TR-6 (KVT)

TR-10 (KVT)

TR-14 (KVT)

TR-8т (KVT)

TR-12т (KVT)

www.kvt.su

ВНИМАНИЕ!

Прочитайте данный паспорт перед эксплуатацией инструмента и сохраните его для дальнейшего использования. Пожалуйста, обратите внимание на предупреждающие надписи. Это поможет Вам продлить срок службы инструмента, избежать его повреждения и травм при работе.

Назначение

Тросорезы ручные **ТР-6 (КВТ), ТР-10 (КВТ), ТР-14 (КВТ), ТР-8т (КВТ), ТР-12т (КВТ)** предназначены для резки стальных тросов, прутков из низкоуглеродистой стали, контейнерных пломб.

Комплект поставки

Тросорез 1 шт.
Упаковка (картонная коробка) (ТР-6, ТР-10, ТР-14) 1 шт.
Тканевая водозащитная сумка (ТР-8т, ТР-12т) 1 шт.
Паспорт 1 шт.

Технические характеристики

Параметры/Инструмент	ТР-6	ТР-10	ТР-14	ТР-8т	ТР-12т
Максимальный диаметр разрезаемого стального троса (мм) 6x7, 7x7, 6x19, 7x19:	6	10	14	8	12
	4	6	8	5	8
	1x7:		10	6	10
	1x19:				
Максимальный диаметр разрезаемой контейнерной пломбы (мм)	-	8	9	5	8
Максимальный диаметр разрезаемого стального прутка (мм)	2	6	8	6	8
Материал лезвия:	Хром-молибденовая сталь				
Твердость лезвий (HRC)	58...62	58...62	58...62	58...62	58...62
Телескопические ручки	-	-	-	+	+
Длина (мм)	310	590	780	300/380	420/610
Вес (кг)	0,7	1,65	2,58	1,5	2,5

Устройство и принцип работы

Тросорез ручной состоит из лезвий повышенной твердости, оси крепления лезвий и рукояток.

Рукоятки ТР-6, ТР-10, ТР-14 изготовлены из прочного алюминиевого сплава, тросорезы ТР-8т, ТР-12т имеют телескопические рукоятки с возможностью фиксации необходимой длины. Стопорные упоры на рукоятках всех тросорезов ограничивают их схождение, что предотвращает возможные травмы рук во время резки.

Лезвия закреплены на рукоятках тросореза и соединены между собой осевым шарниром. Высокие прочностные характеристики, специальная форма и заточка лезвий позволяют разрезать стальной трос, контейнерные пломбы и прутки из низкоуглеродистой стали в пределах технических возможностей.



Меры безопасности

- Тросорезы ручные TP-6 (КВТ), TP-10 (КВТ), TP-14 (КВТ), TP-8т (КВТ), TP-12т (КВТ) являются профессиональным инструментом, эксплуатация и обслуживание которых должна производиться квалифицированным персоналом;



Знакомьтесь с инструкцией!

Перед началом работы внимательно изучите паспорт инструмента!



Работайте в очках!

При резке стального прутка, каната, используйте защитные очки!



Осторожно! Возможно травмирование!

Берегите руки! Не помещайте пальцы в рабочую зону инструмента!



Не работать под напряжением!

Перед началом работы убедитесь, что линия обесточена и заземлена!

- Используйте инструмент согласно его назначения;
- Внимательно осмотрите инструмент на предмет целостности, в случае обнаружения дефектов следует обратиться в Сервисный Центр КВТ;
- Не допускайте попадания частиц грязи, песка, глины или иных абразивных частиц в механизм инструмента – это приведет к более быстрому износу инструмента;
- В случае обнаружения некорректной работы инструмента, а также в случае обнаружения неисправностей, прекратите его использование и обратитесь в Сервисный Центр КВТ;
- В случае проведения самостоятельного ремонта используйте только оригинальные запчасти КВТ, которые Вы можете приобрести в Сервисном Центре КВТ. Предварительно согласуйте проведение самостоятельного ремонта с Сервисным Центром КВТ, иначе возможна потеря гарантии на инструмент (согласно разделу №4 п.6 Положения о гарантийном обслуживании).

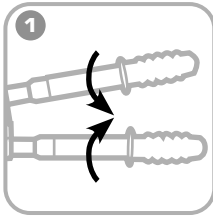
ВНИМАНИЕ!

Предупреждения, меры безопасности, приводимые в данном руководстве, не могут предусмотреть все возможные ситуации. Квалифицированный рабочий персонал должен понимать, что здравый смысл и осторожность должны присутствовать при работе с оборудованием.

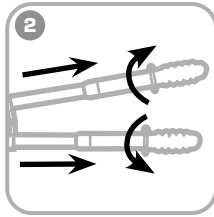
Подготовка к работе

- Убедитесь, что проводимые работы соответствуют назначению и техническим возможностям инструмента;
- Убедитесь, что попадание частиц грязи, песка, глины и пр. в механизм инструмента во время работы невозможно;
- Примите наиболее удобное положение для работы и не забывайте о мерах безопасности.

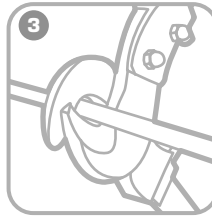
Порядок работы



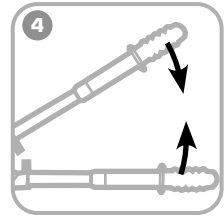
Расфиксируйте рукоятки, повернув их вокруг оси (для TP-8T, TP-12T).



Установите необходимую длину и зафиксируйте рукоятки, повернув их в противоположную сторону (для TP-8T, TP-12T).



Разведите рукоятки в стороны и установите тросорез таким образом, чтобы трос оказался между лезвиями.



Прикладывая усилия к рукояткам, разрежьте трос.



ВНИМАНИЕ!

Не прилагайте чрезмерных усилий для фиксации рукояток.



Во время работы старайтесь располагать тросорезы соблюдая перпендикулярность относительно центральной оси троса.

Соблюдение этого правила, обеспечит наиболее качественный рез и поможет избежать закусывания троса.

Обслуживание инструмента

- После завершения работ, инструмент должен быть протерт чистой ветошью для удаления различной грязи с инструмента, прежде всего в местах подвижных частей.
- Подвижные части инструмента после очистки следует смазать любым техническим маслом.

Правила и сроки гарантийного хранения

- Храните инструмент в заводской упаковке в сухом помещении. Избегайте хранения в условиях высокой влажности, так как это способствует возникновению коррозии. При длительном хранении участки, подверженные коррозии, обработайте противокоррозионным составом.
- Информацию о сроках гарантийного хранения Вы можете узнать на сайте www.kvt.su

Транспортировка

- Транспортировку инструмента необходимо производить в индивидуальной жесткой упаковке, обеспечивающей его целостность.
- Во время транспортировки не подвергайте ударам, оберегайте от воздействия влаги и попадания атмосферных осадков.

1 ЛЕЗВИЯ ЗАКУСЫВАЮТ ТРОС

«Причина» - большой зазор между лезвиями;

«Решение» - проверьте винтовое соединение лезвий. Отрегулируйте зазор;

«Причина» - сколы, замятия на кромках лезвий;

«Решение» - заменить лезвия.

2 ИНЫЕ НЕИСПРАВНОСТИ

Обратитесь в Сервисный Центр КВТ.

! По вопросу приобретения необходимых запчастей в случае проведения самостоятельного ремонта обратитесь в Сервисный Центр КВТ, либо отправьте инструмент для проведения ремонта.

Правила гарантийного обслуживания

Уважаемые покупатели!

- Мы непрерывно работаем над повышением качества обслуживания своих клиентов. Если у Вас возникли какие-либо проблемы с инструментом, мы всегда рассмотрим Ваши претензии и сделаем все возможное для их удовлетворения.
- Информацию о сроках гарантийного обслуживания Вы можете узнать на сайте www.kvt.su
- Гарантия не распространяется, либо ограничена сроками на ряд деталей, комплектующих, а так же на случаи, которые не являются гарантийными соглашениями.

Гарантийные обязательства не распространяются (согласно разделу №3 Общего положения о гарантийном обслуживании):

- На инструмент с отсутствующими товарными знаками, без возможности его идентификации в качестве инструмента торговой марки «КВТ»;
- Упаковку, расходные материалы и аксессуары;
- (фильтры, сетки, мешки, картриджи, ножи, насадки и т.п.);
- Рабочие головы, штоки и рукоятки в гидравлических прессах, не оборудованных клапаном автоматического сброса давления (АСД);
- Резиновые и фторопластовые уплотнители гидравлического оборудования;
- Храповый механизм секторных ножниц (храповик, стопорная собачка, пружины);
- Все лезвия режущего инструмента (кабелерезов, тросорезов, болторезов и т.п.);
- Резьбовые шпильки инструмента для пробивки отверстий;
- Возвратные пружины в ручном инструменте (пресс-клещи, стрипперы для проводов и т.д.);
- Элементы питания, внешние блоки питания и зарядные устройства;
- Подшипники скольжения, качения.

Случай не является гарантийным (согласно разделу №4 Общего положения о гарантийном обслуживании):

- При предъявлении претензии по внешнему виду, механическим повреждениям, отсутствию крепежа и некомплектности инструмента, возникшей после передачи товара Покупателю;
- При наличии повреждений, вызванных использованием инструмента не по назначению, связанных с нарушением правил эксплуатации, порядка регламентных работ, а так же условий хранения и транспортировки;
- При наличии следов деформации или разрушения деталей и узлов инструмента, вызванных превышением допустимых технических возможностей инструмента (например превышение максимально допустимых диаметров кабелей, тросов при резке, резке кабелей со стальным сердечником ножницами не предназначенными для этого и т.д.);
- При внесении изменений в конструкцию инструмента;
- При самостоятельной регулировке инструмента, приведшей к выходу инструмента из строя;
- При самостоятельном ремонте или замене деталей инструмента и расходных материалов на нештатные, либо ремонте в других мастерских и сервисных центрах;
- В случае поломки или снижения работоспособности инструмента в результате влияния внешних неблагоприятных факторов (воздействия влаги, агрессивных сред, высоких температур и т.п.);
- При выработке и износе отдельных узлов инструмента, возникших по причине чрезмерного интенсивного использования инструмента;
- При наличии повреждений, либо преждевременного выхода из строя деталей и узлов, вызванных попаданием грязи, абразивных частиц и посторонних предметов в подвижные механические и гидравлические узлы инструмента;
- При нарушении работоспособности инструмента, возникшей по причине независимой от производителя (форс-мажорные обстоятельства, стихийные бедствия, техногенные катастрофы и т.п.).

Сводная таблица применения кабелерезов и тросорезов «КВТ»

Модели кабельных ножниц и тросорезов «КВТ»	Диаметр резки (мм)									
	кабели без брони*	кабели с ленточной броней*	телефонные кабели	кабели со стальной проволочной броней	сталеалюминиевые провода	стальные тросы 1х7	стальные тросы 1х19	стальные тросы 6х7 / 7х7	стальные тросы 6х19 / 7х19	прутки и арматура из низкоуглеродистой стали
НКи-30	30	30	-	-	-	-	-	-	-	-
НКМ-30	30	30	-	-	-	-	-	-	-	-
НКМ-40	40	40	-	-	-	-	-	-	-	-
НКТ-30	30	30	-	-	-	-	-	-	-	-
НС-32	32	32	-	-	-	-	-	-	-	-
НС-32у	32	32	-	-	-	-	-	-	-	-
НС-40	40	40	-	-	-	-	-	-	-	-
НС-45	45	45	-	-	-	-	-	-	-	-
НС-53	53	53	53	-	-	-	-	-	-	-
НС-70	70	70	-	-	-	-	-	-	-	-
НС-100	100	100	-	-	-	-	-	-	-	-
НС-120	120	120	-	-	-	-	-	-	-	-
НСТ-40	-	-	-	14	40	10	14	-	-	14
НСТ-55	-	-	-	16	52	12	16	-	-	16
НГ-65	65	65	65	65	65	15	18	20	20	16
НГ-85	85	85	85	85	85	15	18	20	20	16
НГО-85	85	85	85	-	-	-	-	-	-	-
НГО-105	105	105	105	-	-	-	-	-	-	-
НГО-120	120	120	120	-	-	-	-	-	-	-
НГПИ-85	85	85	85	-	-	-	-	-	-	-
НГПИ-105	105	105	105	-	-	-	-	-	-	-
НГР-20	20	20	20	20	20	10	12	16	16	12
НГР-24А	24	24	24	24	24	20	20	24	24	16
НГР-40	40	40	40	20	40	15	18	20	20	16
НГР-53	53	53	53	20	53	15	18	20	20	16
НГР-65	65	65	65	65	65	15	18	20	20	16
НГР-85	85	85	85	85	85	15	18	20	20	16
НГРА-32	32	32	32	32	32	28	28	32	32	24
НГРА-65	65	65	65	-	-	-	-	-	-	-
НГРА-105	105	105	105	-	-	-	-	-	-	-
ТРК-4	-	-	-	-	-	4	4	4	4	-
ТР-6	-	-	-	-	-	4	5	6	6	2
ТР-10	-	-	-	-	-	6	8	10	10	6
ТР-14	-	-	-	-	-	8	10	14	14	8
ТР-8т	-	-	-	-	-	5	6	8	8	6
ТР-12т	-	-	-	-	-	8	10	12	12	8
ТРГ-24	24	24	24	24	24	20	20	24	24	16
ТРГ-32	32	32	32	32	32	28	28	32	32	24
ТРГА-20	20	20	20	20	20	10	12	16	16	12

* Указан максимальный диаметр резки для алюминиевых многопроволочных кабелей.

Максимальный диаметр резки для медных кабелей составляет не более 60% от указанного значения.

Адреса и контакты

СЕРВИСНЫЙ ЦЕНТР КВТ

248033, Россия, г. Калуга

пер. Секиотовский, д.12

Телефон:

(4842)595-260

+7(903)636-52-60

E-mail: service@kvt.tools

Сайт: www.kvt-service.tools

Завод-изготовитель оставляет за собой право вносить изменения в конструкцию инструмента без уведомления

Сведения о приемке

Тросорез ручной

ТР-6 (КВТ)

ТР-10 (КВТ)

ТР-14 (КВТ)

ТР-8т (КВТ)

ТР-12т (КВТ)

Соответствует техническим условиям
ТУ 4834-022-97284872-2006.
Признан годным для эксплуатации.



Отметка о продаже

Калужский электротехнический завод «КВТ», 248033, Россия, г. Калуга, пер. Секиотовский, д.12